



Πανεπιστήμιο Αιγαίου

Διεύθυνση Πληροφορικής και Επικοινωνιών

↳ Υπηρεσίες

↳ Εικόνας-Ήχου

↳ Τηλεδιασκέψεις/τηλεκπαιδεύσεις

# Οδηγίες χρήσης της πλατφόρμας BBB



**BigBlueButton**

open source web conferencing for distance education

( [ype.aegean.gr](http://ype.aegean.gr) )

Έκδοση οδηγιών v.20.03.13.β

13 Μαρτίου 2020

# Περιεχόμενα

<b>ΕΝΟΤΗΤΑ 1 : Εξοπλισμός / προϋποθέσεις .....</b>	<b>3</b>
Εξοπλισμός .....	3
Συμβατοί Φυλλομετρητές (Browsers) .....	3
Προδιαγραφές Υλικού και Λογισμικού .....	3
<b>ΕΝΟΤΗΤΑ 2: Είσοδος μέσω πλατφόρμας ασύγχρονης τηλεκπαίδευσης ...</b>	<b>4</b>
Είσοδος μέσω eclass .....	4
Είσοδος μέσω moodle.....	5
<b>ΕΝΟΤΗΤΑ 3 : Χρήση της πλατφόρμας bbb .....</b>	<b>6</b>
Δοκιμή ήχου .....	6
Περιβάλλον Χρήσης.....	8
Κουμπιά ελέγχου ήχου .....	8
Περιοχή Χρηστών .....	9
Παρουσίαση Διαφανειών/Βίντεο - Διαμοιρασμός οθόνης.....	9
<b>ΕΝΟΤΗΤΑ 4 : Διαχείριση Ενεργής συνεδρίας (Διδάσκοντες/Συντονιστές)</b>	<b>13</b>
Δικαιώματα παρουσίασης σε φοιτητές .....	13
Καταγραφή μαθήματος .....	13
<b>ΕΝΟΤΗΤΑ 5 : Χρήσιμοι σύνδεσμοι.....</b>	<b>14</b>

## **ΕΝΟΤΗΤΑ 1 : Εξοπλισμός / προϋποθέσεις**

### **Εξοπλισμός**

Χρήση headset (ακουστικά με ενσωματωμένο μικρόφωνο) για τη μετάδοση του ήχου (λειτουργία Διαμοιρασμού Μικροφώνου). ΣΗΜΕΙΩΣΗ: Δεν συστήνεται η χρήση ηχείων και ξεχωριστού μικροφώνου laptop λόγω κακής ποιότητας και μικροφωνισμού.

Χρήση webcam (βιντεοκάμερα υπολογιστή) για τη μετάδοση βίντεο και τη συμμετοχή σε τηλεκαίδηση (λειτουργία Διαμοιρασμού Κάμερας)

### **Συμβατοί Φυλλομετρητές (Browsers)**

Για την χρήση της πλατφόρμας BigBlueButton συστήνεται η χρήση του Google Chrome ενημερωμένη σε κάποια από τις τελευταίες εκδόσεις (ενναλλακτικά μπορεί να λειτουργήσει και μέσω Firefox/opera, αλλά όχι edge/IE).

### **Προδιαγραφές Υλικού και Λογισμικού**

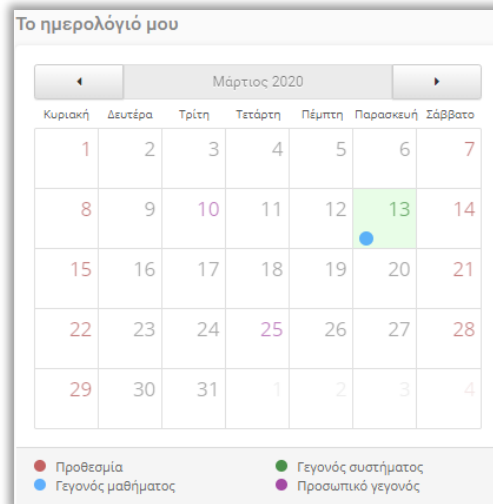
Συμβατά Λειτουργικά Συστήματα: Το λογισμικό BigBlueButton υποστηρίζει χρήστες σε περιβάλλοντα Windows, MacOS και Linux.

Σύνδεση στο Δίκτυο: σύνδεση ADSL/VDSL ή καλύτερη τουλάχιστον στα 4 Mbps πραγματική ταχύτητα, μέσω ενσύρματου δικτύου (το ασύρματο δίκτυο έχει αποδειχθεί ότι ενδέχεται να δημιουργήσει κατά διαστήματα προβλήματα στην ποιότητα σύνδεσης ΣΗΜΕΙΩΣΗ: Μπορείτε να μετρήσετε την ταχύτητα σύνδεσής με τους κεντρικούς servers του Πανεπιστημίου Αιγαίου από το σύνδεσμο <http://speedtest.net> και να επιλέξετε τον server του Πανεπιστημίου Αιγαίου στην Μυτιλήνη ή τον server του GRNET.

## ΕΝΟΤΗΤΑ 2: Είσοδος μέσω πλατφόρμας ασύγχρονης τηλεκπαίδευσης

### Είσοδος μέσω eclass

- 1) Επισκεφθείτε την πλατφόρμα eclass (<https://eclass.aegean.gr>) και κάντε είσοδο με τα στοιχεία σας (username/password πανεπιστημίου Αιγαίου)
- 2) Έχετε 2 τρόπους να συνδεθείτε με το μάθημα στο bbb,
  - Είτε α) Στο ημερολόγιο θα βρείτε μία κουκίδα για κάθε μάθημα που έχει προγραμματιστεί



και πατώντας πάνω στην αντίστοιχη κουκίδα της ημέρας βλέπετε μία λίστα με τα προγραμματισμένα μαθήματα που συμμετέχετε.

Είτε

β) επιλέγετε το μάθημα και από το μενού αριστερά στις *επιλογές μαθήματος* -> *τηλεσυνεργασία*

- 3) Θα εμφανιστεί μία λίστα με τις προγραμματισμένες τηλεσυνεργασίες (online μαθήματα)

Τίτλος	Ημερομηνία	Συμμετέχοντες	
lesson - test	Έναρξη: 13-03-2020 09:58:00 Λήξη: -	Όλοι οι χρήστες	
test	Έναρξη: 31-01-2020 11:53:00 Λήξη: 31-01-2020 13:00:00 <span style="background-color: red; color: white; padding: 2px;">έχει λήξει</span>	Όλοι οι χρήστες	-

Το μάθημα που είναι ενεργό θα είναι με μπλε γράμματα και πατώντας πάνω του εισέρχεστε στην πλατφόρμα του bbb στο συγκεκριμένο μάθημα

Σημείωση : Συνήθως τα μαθήματα ενεργοποιούνται 10 λεπτά πριν την προγραμματισμένη έναρξη

## Είσοδος μέσω moodle

Επισκεφθείτε την πλατφόρμα moodle (<https://aegeanmoodle.aegean.gr> ) και κάντε είσοδο (πάνω δεξιά Είσοδος/Log in) με τα στοιχεία σας (username/password Πανεπιστημίου Αιγαίου)

Επιλέξτε το μάθημα το οποίο σας ενδιαφέρει.

Πηγαίνετε στην τρέχουσα εβδομάδα και επιλέξτε «Διάλεξη Μαθήματος»

Περιμένετε να φορτώσει η νέα σελίδα η οποία ανοίγει (μόνο κατά τη διάρκεια του μαθήματος μπορείτε να έχουμε πρόσβαση σε αυτή τη σελίδα)

Επιλέξτε το κουμπί “Join session”

## ΕΝΟΤΗΤΑ 3 : Χρήση της πλατφόρμας bbb

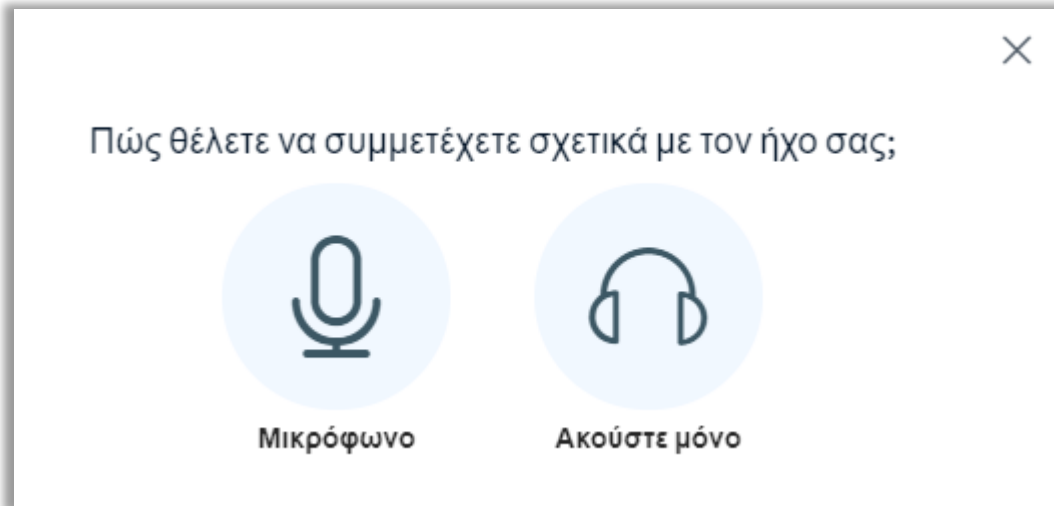
### Δοκιμή ήχου

Μόλις μεταφερθείτε στην πλατφόρμα του bbb θα σας ζητηθεί να κάνετε ένα τεστ για τον ήχο.



*Είναι πολύ σημαντικό να ολοκληρώνετε επιτυχώς το τεστ ήχου **ΚΑΘΕ ΦΟΡΑ** που κάνετε είσοδο στην πλατφόρμα, ώστε να βεβαιωθείτε ότι δεν θα αντιμετωπίσετε προβλήματα επικοινωνίας μετά την έναρξη του μαθήματος*

Θα εμφανιστεί το παρακάτω παράθυρο:

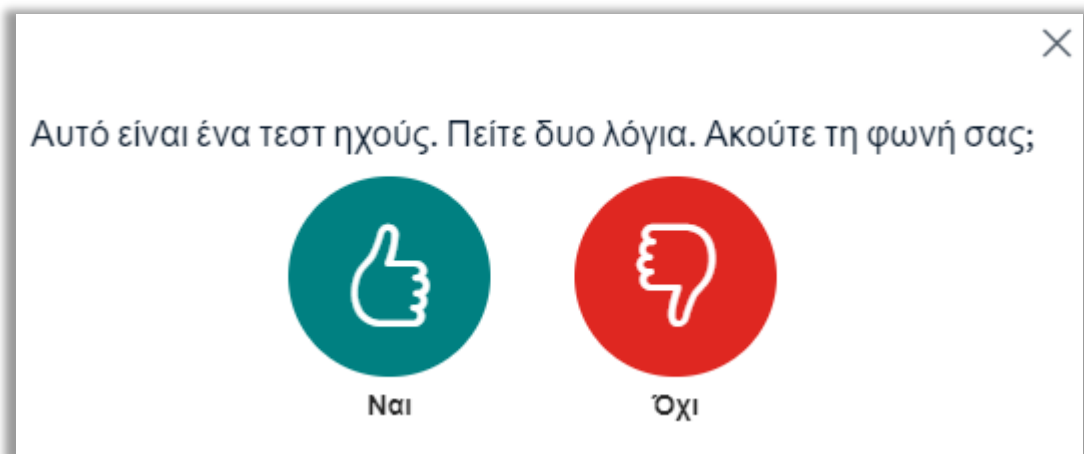


Προτείνεται να επιλέξετε μικρόφωνο ώστε να υπάρχει η δυνατότητα να μιλήσετε κατά την διάρκεια του μαθήματος

**ΣΗΜΕΙΩΣΗ:** ο διδάσκων/συντονιστής έχει τεχνικά την δυνατότητα να κλείσει το μικρόφωνό σας κατά την διάρκεια ενός μαθήματος αλλά όχι να το ανοίξει

Τη πρώτη φορά που θα συνδεθείτε υπάρχει περίπτωση να ανοίξει ένα νέο παράθυρο από τον browser όπου σας ζητάει να δοθεί άδεια χρήσης του μικροφώνου σας το οποίο θα πρέπει να αποδεχθείτε

Θα εμφανιστεί ένα νέο παράθυρο:

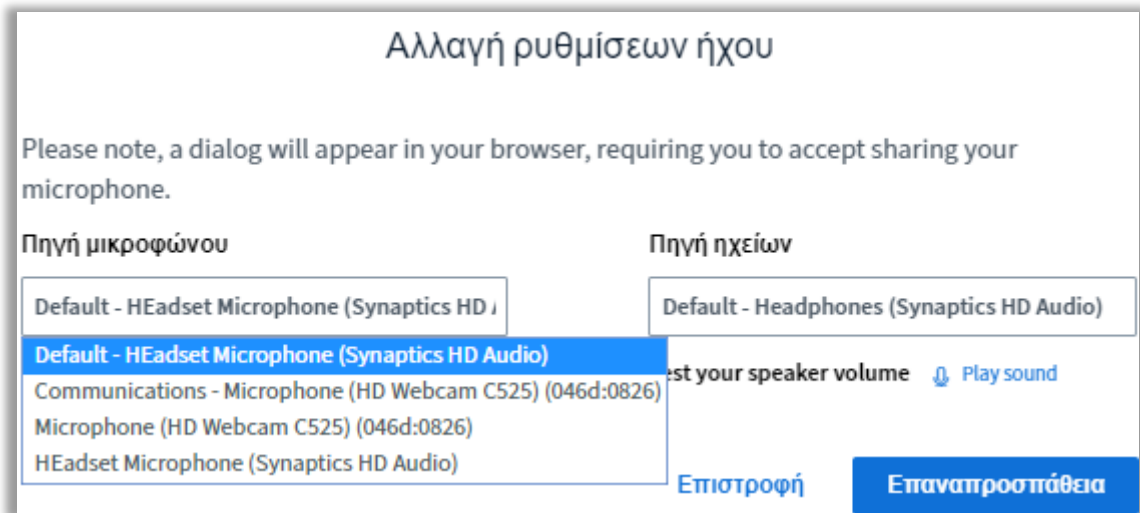


Σε αυτό το σημείο θα πρέπει να μιλήσετε και να επιβεβαιώσετε ότι ακούτε τον εαυτό σας

Προσοχή! Για να είστε σίγουροι ότι χρησιμοποιείται το μικρόφωνο του headset (και όχι κάποιο άλλο πχ το ενσωματωμένο του laptop) χτυπήστε με το δάκτυλο απαλά το μικρόφωνο για να επιβεβαιώσετε ότι είναι αυτό που θέλετε.

Αν ο ήχος λειτουργεί κανονικά πατήστε Ναι.

**Σε περίπτωση που δεν ακούτε τον εαυτό σας ή δεν χρησιμοποιείται το μικρόφωνο του headset πατήστε Όχι** ώστε να εμφανιστεί ένα νέο παράθυρο σαν το παρακάτω:

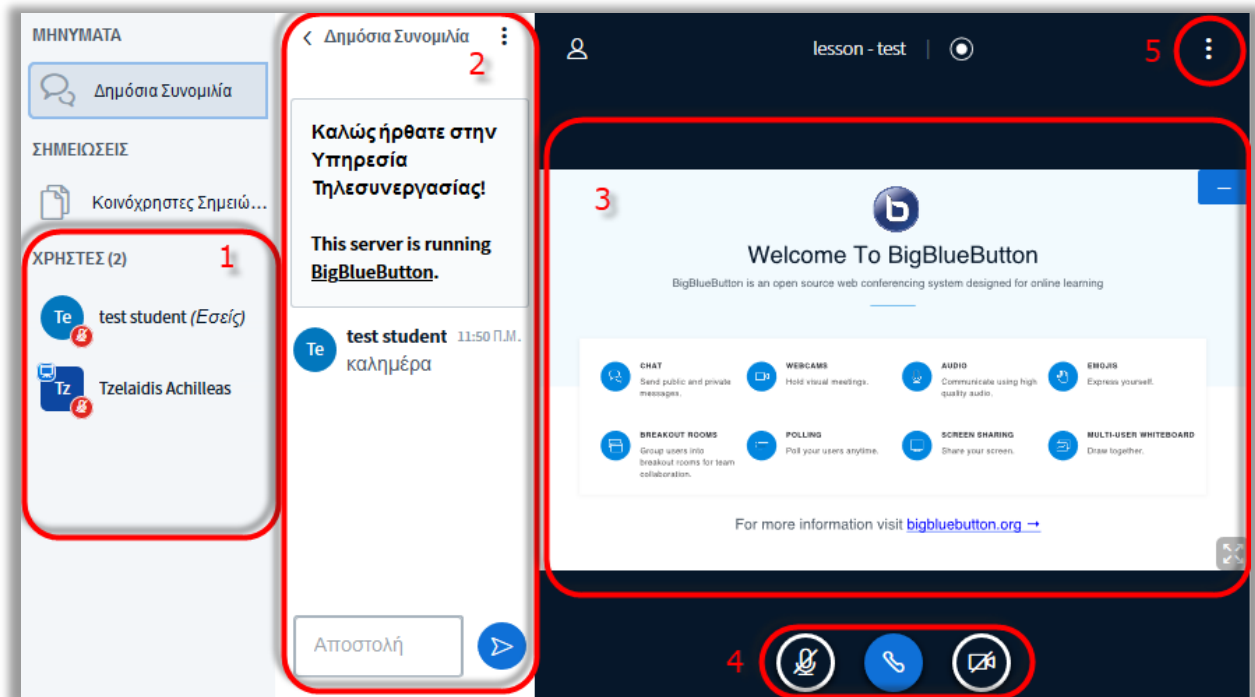


Επιλέξτε διαφορετικό μικρόφωνο ή ακουστικά και πατήστε Επαναπροσπάθεια έως ότου βρείτε τα σωστά και περάσετε επιτυχώς το τεστ ήχου.

Κατά την είσοδό σας στο μάθημα τα μικρόφωνα αρχικά θα είναι σε σίγαση (muted)

## Περιβάλλον Χρήσης

Το περιβάλλον χρήσης είναι όπως φαίνεται παρακάτω:



Στην Περιοχή 1: εμφανίζονται οι Χρήστες που έχουν συνδεθεί στο μάθημα

Στην Περιοχή 2: εμφανίζεται το παράθυρο όπου μπορεί να γίνεται δημόσια συνομιλία (chat) κατά την διάρκεια του μαθήματος και ότι γράφετε θα φαίνεται σε όλους τους συμμετέχοντες (Παρακάτω θα αναλυθεί πως μπορεί να σταλεί προσωπικό μήνυμα σε κάποιον συμμετέχοντα). Η δημόσια συνομιλία σε περίπτωση καταγραφής των μαθημάτων καταγράφεται.

Στην Περιοχή 3: εμφανίζονται οι παρουσιάσεις/ διαφάνειες του μαθήματος

Στην Περιοχή 4: εμφανίζονται τα κουμπιά ελέγχου ήχου/κάμερας

Στην Περιοχή 5: το μενού με επιπλέον επιλογές (Βοήθεια, έξοδος, ρυθμίσεις, Γλώσσα, ηχητική ειδοποίηση μηνυμάτων κτλ)

## Κουμπιά ελέγχου ήχου



Πρώτο κουμπί (μικρόφωνο): ενεργοποιεί ή απενεργοποιεί το μικρόφωνό σας (μαύρο όπως στην εικόνα είναι σε σίγαση/mute ενώ μπλε είναι ενεργοποιημένο)

Σημείωση: Τα μικρόφωνα θα πρέπει να είναι σε σίγαση όταν δεν χρειάζεται να μιλάτε.



Δεύτερο κουμπί (ακουστικό): όταν είναι μπλε όπως στην εικόνα δείχνει ότι έχετε συνδεθεί με ήχο (είσοδο/έξοδο). Συνήθως δεν θα χρειαστεί να το πατήσετε αν όλα λειτουργούν ομαλά. Σε περίπτωση όμως που αντιμετωπίζετε προβλήματα ήχου (δεν ακούτε, δεν σας ακούν) μπορείτε να το πατήσετε να αποσυνδεθεί ο ήχος και να το ξαναπατήσετε ώστε να ξανακάνετε τα αρχικά τεστ του ήχου και να λύσετε πιθανά προβλήματα.

Τρίτο κουμπί (κάμερα): ενεργοποιήσει την κάμερά σας. Την πρώτη φορά που θα το κάνετε ενδεχομένως να ζητηθεί άδεια από τον browser (φυλλομετρητή) για χρήση της κάμερας την οποία θα πρέπει να αποδεχθείτε.

Συνήθως η κάμερα χρησιμοποιείται από τον διδάσκοντα ή φοιτητή που κάνει παρουσίαση εργασίας.



*Αν έχετε κάμερα που γνωρίζετε ότι λειτουργεί κανονικά και το σύστημα δεν την ενεργοποιεί, υπάρχει πιθανότητα να χρησιμοποιείται από κάποια άλλη εφαρμογή (πχ skype κτλ). Κλείστε τις άλλες εφαρμογές και προσπαθήστε ξανά*

### Περιοχή Χρηστών

Χρήστες με κόκκινο εικονίδιο μικροφώνου είναι σε σίγαση, ενώ με πράσινο είναι ενεργό. Αν έχουν ένα εικονίδιο με ακουστικά τότε κατά την είσοδο επέλεξαν να ακούνε μόνο

Στην περιοχή χρηστών Πατώντας αριστερό κλικ πάνω στο όνομά σας μπορείτε να κάνετε επιπλέον λειτουργίες όπως να αλλάξετε κατάσταση (πχ σηκώσετε χέρι αν θέλετε να πάρετε τον λόγο κτλ)

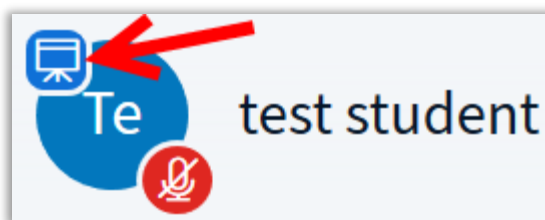
Επίσης πατώντας αριστερό κλικ πάνω σε κάποιον άλλο συμμετέχοντα έχετε το δικαίωμα να ξεκινήσετε μία ιδιωτική συνομιλία που θα είναι ορατή μόνο μεταξύ σας και δεν καταγράφεται.

### Παρουσίαση Διαφανειών/Βίντεο - Διαμοιρασμός οθόνης

Η δυνατότητα για ανέβασμα διαφανειών μπορεί να δοθεί σε όλους τους συμμετέχοντες, αλλά θα πρέπει ο συμμετέχων που θέλει να κάνει την παρουσίαση να έχει πάρει το δικαίωμα Παρουσιαστή (presenter)

**Το δικαίωμα αυτό το δίνει μόνο ο Διδάσκων ή ο συντονιστής κάθε φορά σε όποιον επιθυμεί.**

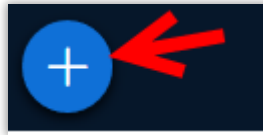
Ο presenter ξεχωρίζει από το μικρό γαλάζιο εικονίδιο με μια οθόνη στο επάνω αριστερό μέρος από το όνομά του:



Σε όποιον έχει το δικαίωμα παρουσιαστή ενεργοποιούνται στο κάτω μέρος της οθόνης 2 επιπλέον κουμπιά:



A) Από το κουμπί με το +



ο παρουσιαστής μπορεί :

A.1) να επιλέξει **Μεταφόρτωση παρουσίασης**

Το bbb δέχεται διάφορους τύπους αρχείων όπως πχ εικόνας, pdf, word, powerpoint τα οποία πριν τα εμφανίσει μετατρέπει αυτόματα σε pdf. Συστήνεται να μετατρέπονται από τους χρήστες σε pdf (μέσα από το powerpoint αποθήκευση ως τύπο pdf) και να μεταφορτώνεται το αρχείο .pdf και όχι το .ppt. Σημείωση: οι διαφάνειες των αρχείων powerpoint που έχουν εφέ κίνησης, μετάβασης κτλ θα εμφανίζονται ως στατικές εικόνες.



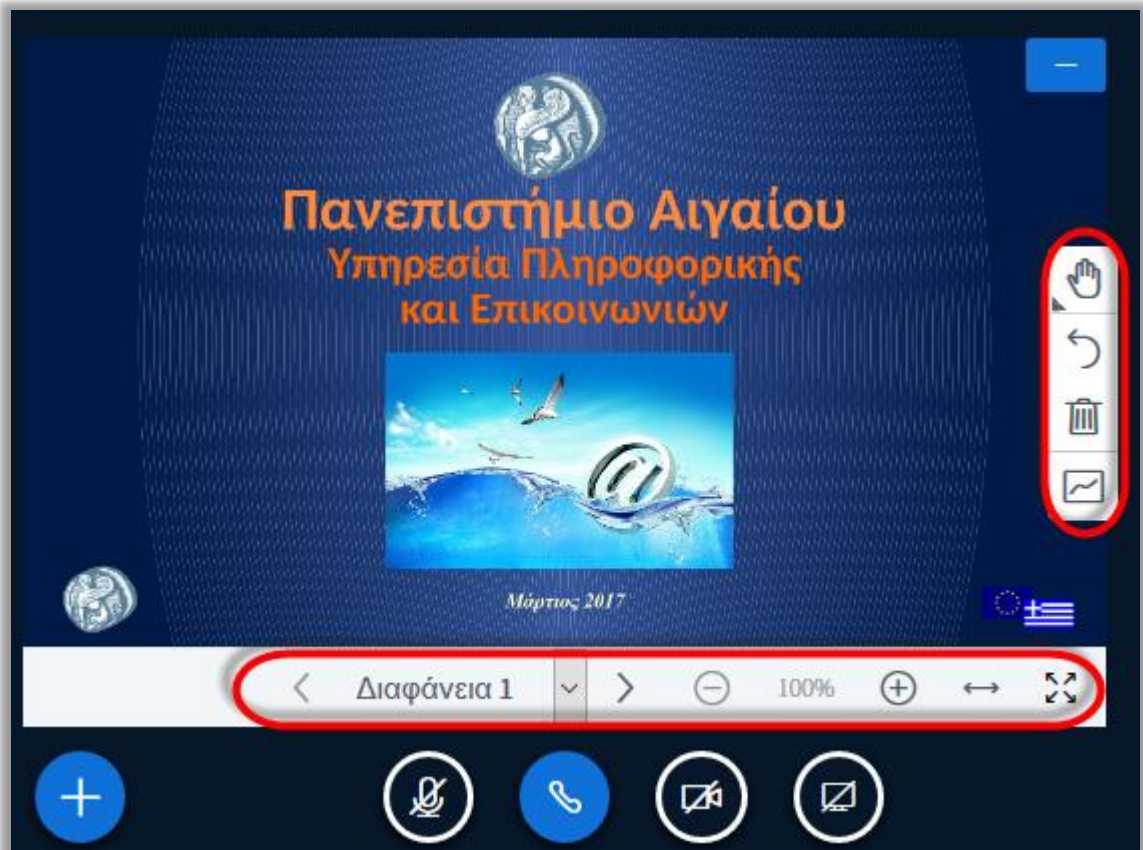
*Προσοχή! προτείνεται το αρχείο να είναι μικρό σε μέγεθος για λόγους ταχύτητας μεταφόρτωσης, με μέγιστο αριθμό σελίδων 200 και μέγιστο μέγεθος 100MB .*

θα εμφανιστεί το παρακάτω παράθυρο:

Συστήνεται να επιλεγεί η περιήγηση για αρχεία και αφού διαλέξετε το αρχείο παρουσίασης να πατήσετε Επιβεβαίωση.

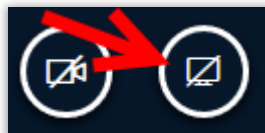
Στην συνέχεια οι διαφάνειες εμφανίζονται σε όλους τους συμμετέχοντες και ο παρουσιαστής μπορεί να περιηγηθεί ανάλογα με τα βελάκια στο κάτω μέρος μπρος ή πίσω, να μεγεθύνει ή σμικρύνει, ταίριασμα στο πλάτος κτλ καθώς και να σχεδιάσει ή γράψει επάνω κτλ από τα εργαλεία που βρίσκονται στο πλάι

(περισσότερες λεπτομέρειες μπορείτε να βρείτε στους αναλυτικούς οδηγούς χρήσης που αναφέρονται στην τελευταία ενότητα)



A.2) να επιλέξει **διαμοιρασμό ενός εξωτερικού βίντεο** (θα ζητηθεί εισάγει ένα Link σε κάποιο εξωτερικό site πχ youtube)

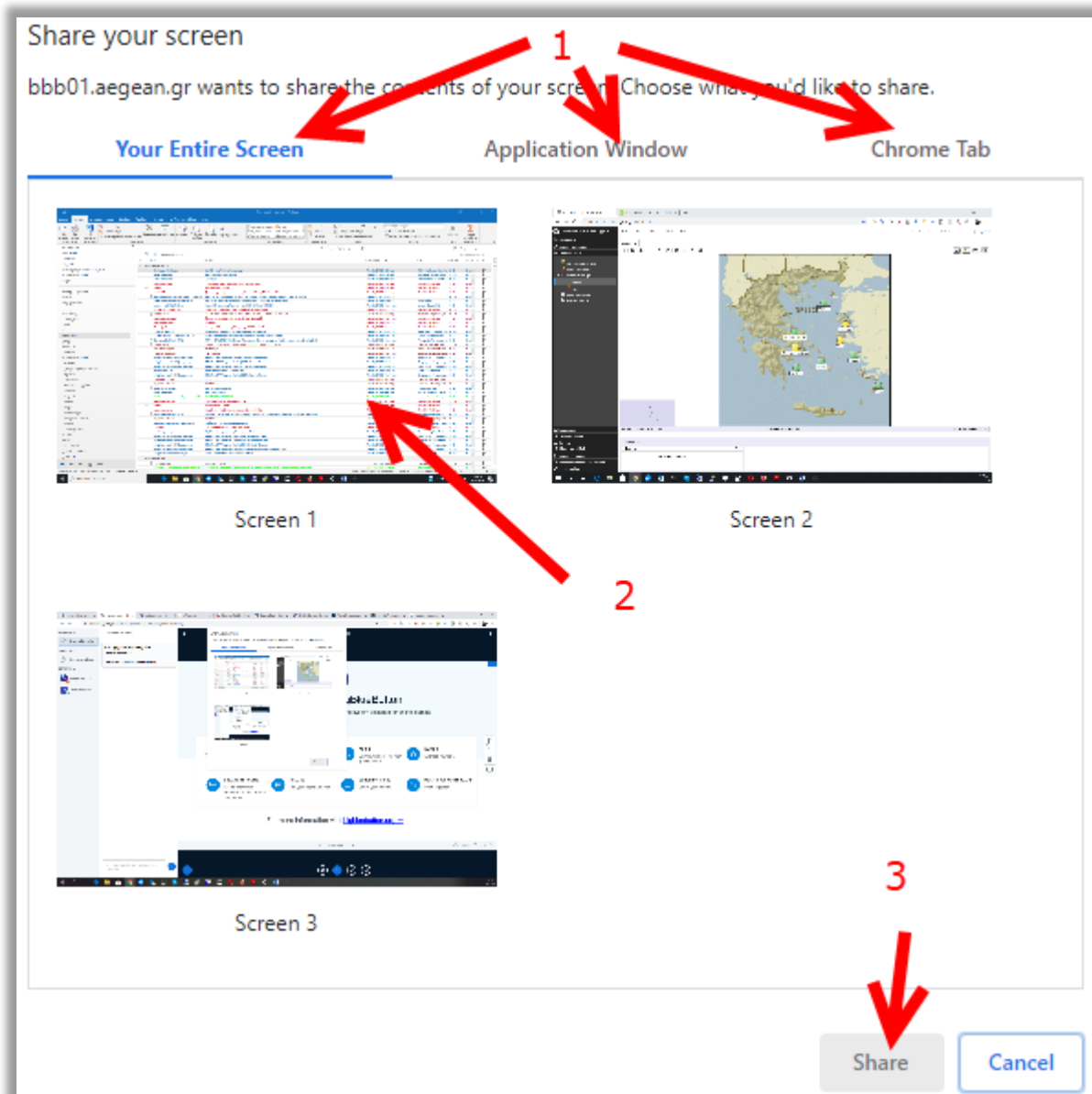
B) Από το κουμπί με την οθόνη κάτω δεξιά



**μπορεί ο παρουσιαστής να μοιράσει την οθόνη του** ή ένα μέρος αυτής, ώστε να δείξει στους συμμετέχοντες κάτι εκτός από παρουσίαση ή βίντεο (πχ μία ιστοσελίδα, μία εφαρμογή κτλ).

Την πρώτη φορά που θα το επιλέξει ενδέχεται να ζητηθεί άδεια από τον browser την οποία πρέπει να την αποδεχθεί για τον διαμοιρασμό της οθόνης.

θα εμφανιστεί ένα παράθυρο με 3 καρτέλες όπως το παρακάτω στο οποίο ο παρουσιαστής θα πρέπει να εκτελέσει 3 βήματα:



Βήμα 1: Να διαλέξει μία από τις 3 καρτέλες ανάλογα αν θα μοιράσει όλη την οθόνη του ή μία εφαρμογή ή μία καρτέλα του browser

Βήμα 2: Να πατήσει πάνω στην εικόνα της οθόνης ή της εφαρμογής αντίστοιχα

Βήμα 3: Τέλος να πατήσει share

Στην συνέχεια μετά από λίγα δευτερόλεπτα διαμοιράζεται στους υπόλοιπους χρήστες.

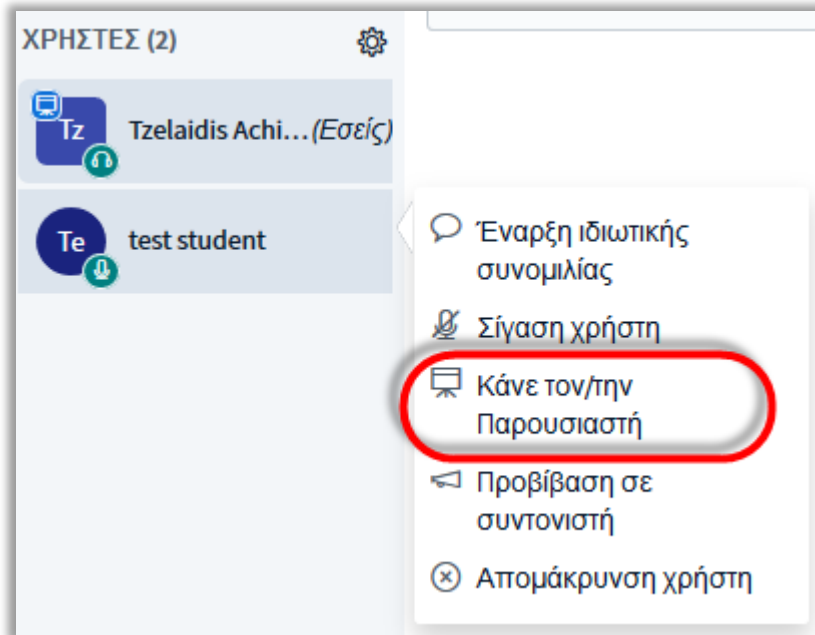
Για να διακόψει τον διαμοιρασμό ο παρουσιαστής θα πρέπει να ξαναπατήσει το κουμπί με τον οποίο το ξεκίνησε (κάτω δεξιά με την οθόνη)

## ΕΝΟΤΗΤΑ 4 : Διαχείριση Ενεργής συνεδρίας (Διδάσκοντες/Συντονιστές)

### Δικαιώματα παρουσίασης σε φοιτητές

Μόνο οι διδάσκοντες / συντονιστές μπορούν να δώσουν δικαιώματα σε κάποιο συμμετέχοντα να γίνει παρουσιαστής

Αυτό γίνεται πατώντας πάνω στον συμμετέχοντα και επιλέγοντας Κάνε τον/την παρουσιαστή



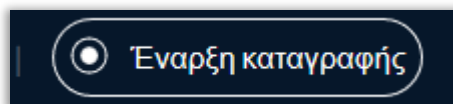
Επίσης από το ίδιο μενού μπορείτε να κλείσετε το μικρόφωνο ενός χρήστη που το έχει ξεχάσει ανοικτό ή να τον απομακρύνετε από την συνεδρία

### Καταγραφή μαθήματος



**Προσοχή! Τα προπτυχιακά μαθήματα ΔΕΝ ΠΡΕΠΕΙ να καταγράφονται!**

Ο συντονιστής έχει το δικαίωμα να καταγράψει ένα μάθημα εφόσον κατά τον προγραμματισμό του είχε επιλεγεί η δυνατότητα πατώντας το κουμπί Έναρξη καταγραφής



Το οποίο βρίσκεται επάνω από τις διαφάνειες

Και αντίστοιχα να την διακόπτει όποτε επιθυμεί

Το αρχείο καταγραφής θα βρίσκεται στο eclass στην καρτέλα πολυμέσα του συγκεκριμένου μαθήματος.

## **ΕΝΟΤΗΤΑ 5 : Χρήσιμοι σύνδεσμοι**

**Οδηγίες για την πλατφόρμα open eclass:**

<http://www.openeclass.org/τεκμηρίωση/>

**Οδηγίες για το Big Blue Button (BBB):**

<https://bigbluebutton.org/html5>

**Πλατφόρμα eclass**

<https://eclass.aegean.gr>

**Πλατφόρμα moodle**

<https://aegeanmoodle.aegean.gr>

**Νεότερες εκδόσεις των τρεχουσών οδηγιών**

<https://ype.aegean.gr/eikonas-hxou/odigies>